

农银金融租赁有限公司

2026 年绿色金融债券（债券通）

信用评级报告

联合资信评估股份有限公司
China Lianhe Credit Rating Co.,Ltd.

专业 | 尽责 | 真诚 | 服务

信用评级公告

联合〔2026〕4622号

联合资信评估股份有限公司通过对农银金融租赁有限公司及其拟发行的 2026 年绿色金融债券（债券通）的信用状况进行综合分析和评估,确定农银金融租赁有限公司主体长期信用等级为 AAA,农银金融租赁有限公司 2026 年绿色金融债券（债券通）信用等级为 AAA,评级展望为稳定。

特此公告

联合资信评估股份有限公司

二〇二六年六月二十四日

声 明

一、本报告是联合资信基于评级方法和评级程序得出的截至发表之日的独立意见陈述，未受任何机构或个人影响。评级结论及相关分析为联合资信基于相关信息和资料对评级对象所发表的前瞻性观点，而非对评级对象的事实陈述或鉴证意见。联合资信有充分理由保证所出具的评级报告遵循了真实、客观、公正的原则。鉴于信用评级工作特性及受客观条件影响，本报告在资料信息获取、评级方法与模型、未来事项预测评估等方面存在局限性。

二、本报告系联合资信接受农银金融租赁有限公司（以下简称“该公司”）委托所出具，除因本次评级事项联合资信与该公司构成评级委托关系外，联合资信、评级人员与该公司不存在任何影响评级行为独立、客观、公正的关联关系。

三、本报告引用的资料主要由该公司或第三方相关主体提供，联合资信履行了必要的尽职调查义务，但对引用资料的真实性、准确性和完整性不作任何保证。联合资信合理采信其他专业机构出具的专业意见，但联合资信不对专业机构出具的专业意见承担任何责任。

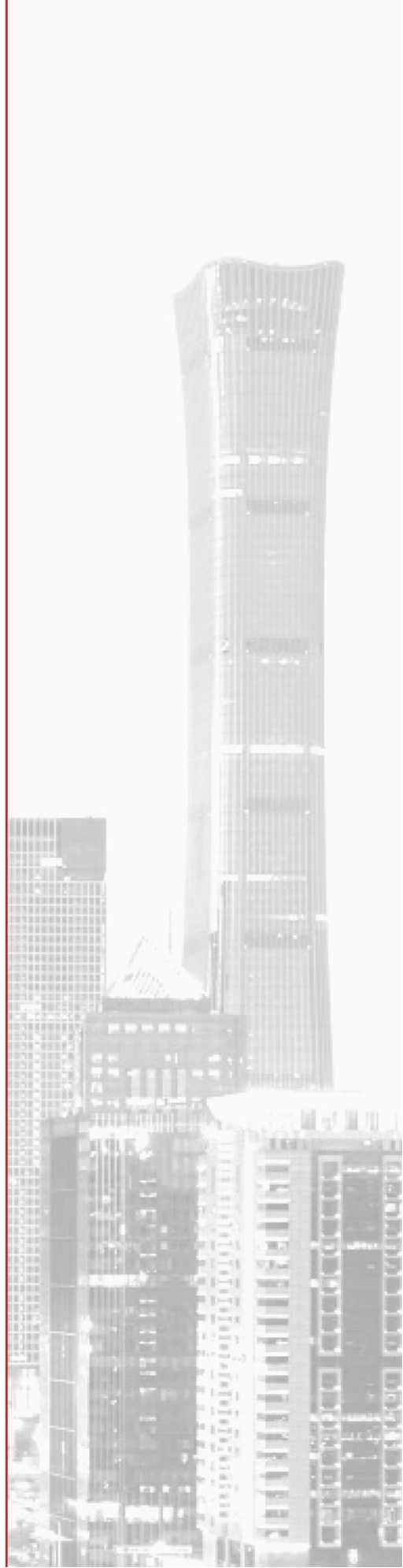
四、本次信用评级结果仅适用于本期债券，有效期为本期债券的存续期；根据跟踪评级的结论，在有效期内评级结果有可能发生变化。联合资信保留对评级结果予以调整、更新、终止与撤销的权利。

五、本报告所含评级结论和相关分析不构成任何投资或财务建议，并且不应当被视为购买、出售或持有任何金融产品的推荐意见或保证。

六、本报告不能取代任何机构或个人的专业判断，联合资信不对任何机构或个人因使用本报告及评级结果而导致的任何损失负责。

七、本报告版权为联合资信所有，未经书面授权，严禁以任何形式/方式复制、转载、出售、发布或将本报告任何内容存储在数据库或检索系统中。

八、任何机构或个人使用本报告均视为已经充分阅读、理解并同意本声明条款。



农银金融租赁有限公司

2026 年绿色金融债券（债券通）信用评级报告

主体评级结果	债项评级结果	评级时间
AAA/稳定	AAA/稳定	2026/06/24

债项概况 本期债券发行规模不超过人民币 20 亿元，债券期限 3 年，本期债券每年付息一次，到期时于兑付日一次性偿还本金；本期债券的募集资金将依据国家法律法规及政策要求，全部用于满足《绿色金融支持项目目录（2025 年版）》的绿色产业项目。

评级观点 农银金融租赁有限公司（以下简称“公司”）作为中国农业银行股份有限公司（以下简称“农业银行”）的全资子公司，业务发展模式清晰，在绿色租赁等领域具有一定的品牌竞争力；管理与发展方面，公司治理及风险管理水平保持良好，市场定位及战略规划清晰明确；业务经营方面，公司聚焦科创制造、航空航运、新能源及“三农”等业务领域，租赁业务规模保持增长，但需关注业务结构转型以及同业竞争不断加大下的业务拓展压力；财务表现方面，公司资本实力强，资产质量相对较好，融资渠道多元化程度高，资本保持充足水平，但资产负债期限结构尚需优化，同时未来盈利变化情况仍需保持关注。

公司作为农业银行综合化经营平台的重要组成部分，农业银行有极强的能力和意愿对公司业务经营提供支持。根据《金融租赁公司管理办法》以及公司章程中相关条款的规定，在公司出现支付困难时，股东应给予流动性支持；当经营损失侵蚀资本时，股东应及时补足资本金。农业银行综合实力极强，联合资信评定农业银行主体长期信用等级为 AAA_{pi}，评级展望为稳定。

债券偿还能力方面，本期债券发行对公司偿还能力影响不大，同时考虑到公司自身业务稳定，融资渠道通畅，加之农业银行对公司资金、流动性等方面的有力支持，本期债券的违约概率极低。

个体调整：无。

外部支持调整：无。

评级展望 未来，公司将在农业银行支持下，不断加强行司联动，坚持“绿色租赁”“高质量发展”的经营理念，逐步建成经营特色明显、产品体系健全、风险管控有力、内部运作高效的租赁公司。另一方面，随着公司业务规模的增长和业务复杂程度的上升，外部宏观经济波动、区域市场竞争加剧等因素或将对公司业务拓展以及风险管理能力提出更高要求。

可能引致评级上调的敏感性因素：不适用。

可能引致评级下调的敏感性因素：公司股权结构发生重大变化，导致控股股东变更，且新股东综合实力明显弱化；股东支持意愿及支持能力显著下降；公司资产质量明显下行，核心资本充足水平明显恶化。

优势

- **业务发展模式清晰且态势较好。**公司形成了具有自身特色的科创制造租赁、航空航运租赁、新能源租赁和“三农”租赁四大业务板块，建立了较为完善的金融租赁产品和服务体系，租赁资产规模保持增长。
- **融资租赁资产质量相对较好。**公司不良融资租赁资产率仍保持在较低水平，拨备较为充足，融资租赁资产质量控制相对较好。
- **资本保持充足水平。**资本内部积累对公司资本的补充作用较好，资本保持充足水平，为未来业务拓展形成较好支撑。
- **股东农业银行综合实力极强，对公司支持力度大。**作为农业银行全资子公司及综合化经营平台的重要组成部分，公司能够在客户资源、营销渠道、风险管理、资本金补充等方面得到股东的大力支持。股东农业银行综合财务实力极强，有极强的能力和意愿对公司业务经营提供支持。

关注

- **资产负债期限结构尚需优化。**公司的资金来源主要为1年期以内借款，但受租赁行业特征影响，租赁资产到期期限主要集中在3年及以上，资产负债期限结构存在一定程度的错配，尚需进一步优化。
- **盈利情况需关注。**近年来，公司利息净收入有所下降，受拨备计提变化影响，营业支出水平有所提升，净利润及各项盈利指标有所波动，未来盈利可持续情况仍需关注。
- **需关注外部环境对业务发展及风险管控的影响。**在宏观经济变化、区域市场竞争加剧以及监管趋严等外部因素影响下，公司未来业务拓展以及资产质量状况等方面需保持关注。

本次评级使用的评级方法、模型、打分表及结果

评级方法 一般金融机构信用评级方法 V4.0.202208

评级模型 一般金融机构主体信用评级模型（打分表） V4.0.202208

评价内容	评价结果	风险因素	评价要素	评价结果
经营风险	A	经营环境	宏观和区域风险	1
			行业风险	3
		自身竞争力	公司治理	1
			业务经营分析	1
			风险管理水平	1
			未来发展	1
财务风险	F1	偿付能力	资本充足性	2
			资产质量	1
			盈利能力	4
		流动性	1	
指示评级				aaa
个体调整因素：--				--
个体信用等级				aaa
外部支持调整因素：--				--
评级结果				AAA

个体信用状况变动说明：无。

外部支持变动说明：无。

评级模型使用说明：评级映射关系矩阵参见联合资信最新披露评级技术文件。

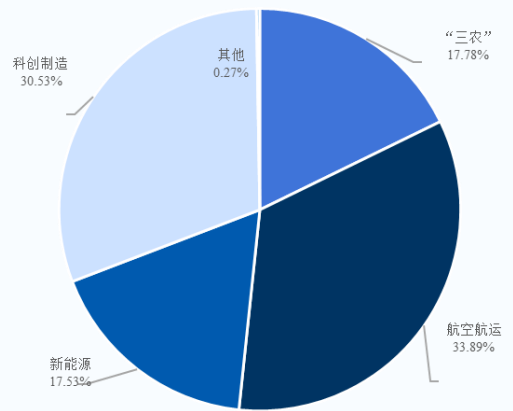
主要财务数据

项目	2023 年末	2024 年末	2025 年末
资产总额（亿元）	1037.05	1111.86	1125.94
融资租赁资产净额（亿元）	807.63	827.21	815.74
经营租赁资产净额（亿元）	125.89	138.40	181.67
负债总额（亿元）	914.34	981.23	987.03
股东权益（亿元）	122.70	130.64	138.91
不良融资租赁资产率（%）	1.03	1.15	1.03
拨备覆盖不良融资租赁资产率（%）	273.48	253.05	289.07
融资租赁资产拨备率（%）	2.82	2.90	2.97
流动性比例（%）	51.85	825.02	75.59
资产负债率（%）	88.17	88.25	87.66
资本充足率（%）	12.70	13.96	14.39
一级资本充足率（%）	11.51	12.78	13.21
核心一级资本充足率（%）	11.51	12.78	13.21
项目	2023 年	2024 年	2025 年
营业净收入（亿元）*	13.79	13.49	14.87
拨备前利润总额（亿元）	11.40	10.87	12.31
净利润（亿元）	11.02	7.84	8.53
成本收入比（%）*	12.22	13.05	11.59
拨备前资产收益率（%）	1.22	1.01	1.10
平均资产收益率（%）	1.18	0.73	0.76
平均净资产收益率（%）	9.41	6.19	6.33

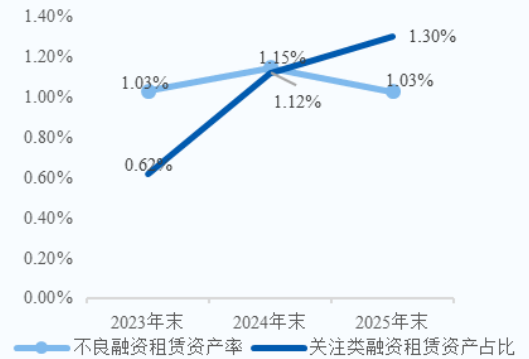
注：本报告中部分合计数与各相加数之和在尾数上存在差异，系四舍五入造成；2024、2025 年的营业净收入、营业净支出数据是根据审计报告中营业总收入及营业总成本科目进行拆分、汇总，成本收入比按调整后的营业收入、营业支出数据计算，下同

资料来源：联合资信根据公司审计报告及提供资料整理

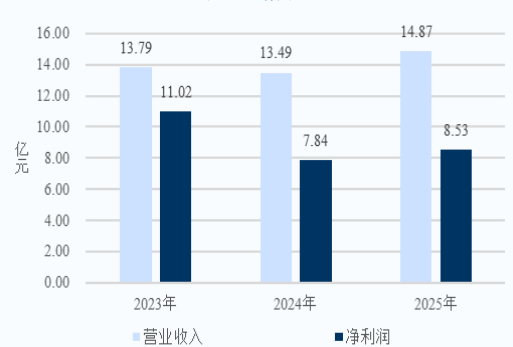
2025 年末租赁业务板块分布情况



不良及关注类融资租赁资产占比变化趋势



公司盈利情况



同业比较 (截至 2025 年末/2025 年)

主要指标	信用等级	控股股东及持股比例 (%)	资产总额 (亿元)	应收融资租赁款净额 (亿元)	股东权益 (亿元)	不良融资租赁资产率 (%)	拨备覆盖不良融资租赁资产率 (%)	资本充足率 (%)	核心一级资本充足率 (%)	净利润 (亿元)	平均净资产收益率 (%)
公司	AAA	农业银行 (100%)	1125.94	815.74	138.91	1.03	289.07	14.39	13.21	8.53	6.33
招银金租	AAA	招商银行 (100%)	3252.98	1518.12	410.82	0.59	377.83	14.90	/	44.07	11.29
交银金租	AAA	交通银行 (100%)	4562.93	4013.32	524.61	0.24	1171.94	13.14	11.96	45.94	9.06

注：招银金融租赁有限公司简称为招银金租；交银金融租赁股份有限公司简称为交银金租，中国农业银行股份有限公司简称为农业银行，招商银行股份有限公司简称为招商银行，交通银行股份有限公司简称为交通银行

资料来源：联合资信根据公开年报整理

主体评级历史

主体评级结果	评级时间	项目小组	评级方法/模型	评级报告
AAA/稳定	2025/07/28	盛世杰 谷金钟 李心慧	一般金融机构信用评级方法 V4.0.202208 一般金融机构主体信用评级模型 (打分表) V4.0.202208	阅读全文
AAA/稳定	2019/05/23	高龙 刘英欣	融资租赁行业信用评级方法 (2018 年版)	阅读全文

注：上述历史评级项目的评级报告通过报告链接可查阅，2022 年 8 月 12 日之前的评级方法和评级模型均无版本号

资料来源：联合资信整理

评级项目组

项目负责人：谷金钟 gujz@lhratings.com

项目组成员：李心慧 lixh@lhratings.com

公司邮箱：lianhe@lhratings.com 网址：www.lhratings.com

电话：010-85679696 传真：010-85679228

地址：北京市朝阳区建国门外大街 2 号中国人保财险大厦 17 层 (100022)



一、主体概况

农银金融租赁有限公司（以下简称“农银金租”或“公司”）成立于2010年9月，是中国农业银行股份有限公司（以下简称“农业银行”或“母行”）的全资子公司，初始注册资本20.00亿元，股东农业银行分别于2014年和2018年向公司增资10.00亿元和65.00亿元。截至2025年末，公司注册资本和实收资本均为95.00亿元，实际控制人为农业银行。

公司主要业务为：融资租赁业务，转让和受让融资租赁资产，向非银行股东借入3个月（含）以上借款，同业拆借，向金融机构融入资金，发行非资本类债券，接受租赁保证金，租赁物变卖及处理业务，在境内设立项目公司开展融资租赁业务，向项目公司发放股东借款，为项目公司提供融资担保、履约担保，固定收益类投资业务，提供融资租赁相关咨询服务，从事套期保值类衍生产品交易，经国家金融监督管理总局批准的其他业务。公司按照联合资信行业分类标准划分为金融租赁行业。

截至2025年末，公司共设14个部门和2个常设团队。其中，前台营销部门4个、常设团队2个，分别是三农业务部、航空业务部、新能源业务部、科创制造业务部、航运业务团队、长三角创新发展团队；中台运营管理部门6个，分别是金融市场部、风险管理部、资产管理部、内控合规部、财务管理部、科技与产品管理部/信息管理部；后台支持保障部门4个，分别是党委办公室/党委宣传部/综合办公室/董事会办公室、纪委办公室、党委组织部/统战工作部/人力资源部/工会工作部、审计部。组织架构图见附件1-2。

公司注册地址：上海市黄浦区延安东路518号5-6层；法定代表人：王以刚。

二、本期债券情况

1 本期债券概况

农银金租本期拟发行不超过人民币20亿元的绿色金融债券，债券期限为3年，具体发行条款以农银金租与主承销商共同确定并经主管部门审批通过的内容为准。

2 本期债券性质

本期债券属于金融租赁公司发行的金融债券，本金和利息的清偿顺序等同于金融租赁公司未设定财产担保的一般负债，先于金融租赁公司股权资本。

3 本期债券募集资金用途

本期债券募集资金将依据国家法律法规及政策要求，全部用于满足《绿色金融支持项目目录（2025年版）》的绿色产业项目。

针对本期绿色金融债券发行，公司拟投放绿色产业项目3个，拟投放金额合计人民币21.00亿元，拟投资项目涉及能源绿色低碳转型领域。

图表 1 • 本期绿色债券拟投资项目概况

项目类别（一级）	发行金额（亿元）	项目数量（个）
能源绿色低碳转型	21.00	3

资料来源：联合资信根据公司提供资料整理

本期绿色债券拟投放绿色产业项目预计产生的整体环境效益如下：清洁能源装机容量465.72兆瓦，年平均发电量61665.25万千瓦时，年节约标煤186475.72吨，年减排二氧化碳488512.11吨，年减排二氧化硫5325.64吨，年减排氮氧化物861.50吨。本期绿色金融债券拟投资项目在节能、减污、降碳、改善大气环境质量及改善生态环境方面具有一定的环境效益。

绿色产业项目筛选和决策方面，公司制定了《农银金融租赁有限公司绿色金融债券管理办法》（以下简称《管理办法》）。《管理办法》规定金融市场部是绿色金融债券发行和管理的牵头部门，负责与各业务部门间的联动，收集绿色产业项目资料。前台业务部门作为绿色金融债券项下绿色产业项目的管理部门和募集资金的使用部门，负责绿色产业项目的梳理、储备、初步评估及筛选，根据《绿色金融支持项目目录（2025年版）》（以下简称“目录”）要求，开展绿色产业项目的认定工作，协调绿色产业项目的投放安排。

资金的使用管理方面，在绿色金融债券发行后，由公司金融市场部建立专项台账，用于管理绿色债券募集资金的到账、划转与本息偿付，募集资金到账后将尽快投放至绿色项目；对未投放的闲置资金，建立闲置资金台账，闲置资金的使用将严格遵守监管和公司有关授权及制度规定。公司财务管理部负责绿色金融债券有关费用支付、付息、到期本金兑付等资金汇划及相关账务处理，科技与产品管理部/信息管理部负责为绿色租赁项目在业务系统中录入等工作提供技术保障。风险管理部、资产管理部、内控合规部、综合办公室、人力资源部等为绿色金融债券的发行及存续期管理提供相关支持材料。

三、宏观经济和政策环境分析

2026年一季度，宏观政策认真落实中央经济工作会议精神，坚持稳中求进、提质增效，发挥存量政策和增量政策集成效应，加大逆周期和跨周期调节力度。财政收入稳步修复，支出强度显著提升、进度加快，政府债券发行节奏显著前置。货币政策延续“适度宽松”基调，1月15日推出结构性降息、再贷款额度扩容等八项举措。政策继续着力扩大内需，稳妥应对中东冲突带来的能源化工供给冲击。

2026年是“十五五”规划开局之年，面对地缘冲突加剧、全球供应链成本攀升以及国内结构调整阵痛等多重压力，宏观政策坚持稳中求进、靠前发力，推动经济实现超预期开局。整体来看，一季度经济呈现“生产供给增长加快、市场需求继续改善”的良好态势，但需求端结构分化明显：出口在外需回暖与“抢出口”效应共振下保持两位数高增长，固定投资在基建的拉动下实现由负转正，而消费修复斜率相对平缓，“供强需弱”矛盾仍存。信用方面，一季度社融增量同比少增，企业债券净融资成为主要支撑。宏观杠杆率继续温和上行，名义GDP增长回升部分缓解被动升压。工企利润高位增长，“量价利”齐升下结构性隐忧仍存。银行资产质量总体稳定，消费贷不良生成压力上升。信用利差低位震荡，流动性宽松驱动中低等级利差压缩。

展望后续，4月政治局会议肯定“起步有力”，但指出“持续稳中向好的基础还需进一步巩固”，政策重心更重效能。财政加快资金落地并推动支出向“投资于人”转型，货币保持适度宽松并引导资金向科创、绿色、消费倾斜，合力巩固回升向好态势。“六张网”建设首次在政治局会议层面明确。外部挑战仍是经济运行面临的最大变量：中东冲突引发的能源价格上涨风险正在逐步传导，油价上涨带来的通胀压力、贸易成本上升和需求收缩，可能在二季度开始更充分地显现。内部方面，“供强需弱”格局尚未根本扭转，房地产市场的深度调整仍在持续，居民消费信心修复尚需时日，而基建投资在“十五五”开局项目储备支撑下有望维持较高增速，成为短期内稳增长的核心抓手。

完整版宏观经济与政策环境分析详见[《宏观经济信用观察季报（2026年3月）》](#)。

四、行业分析

金融租赁行业整体资产规模保持增长，增速略有放缓；同时业务结构逐步优化调整，经营租赁和直接租赁业务布局持续扩大，占比提升；监管部门对金融租赁公司新增业务中直租业务占比提出要求，同时也为未来金融租赁公司业务转型发展提供了指导方向；不同股东背景的金融租赁公司凭借各自的资源禀赋进行业务转型发展；在监管导向业务转型及市场竞争激烈的背景下，行业分化加剧，头部效应明显，部分金融租赁公司业务发展面临一定压力。

金融租赁公司整体盈利水平较为稳定，资产质量风险整体可控，但各公司间盈利水平及资产质量仍存在一定差异。金融租赁公司持续增资以提升资本实力，支撑业务拓展；同时较好的盈利水平也有助于资本内生积累，整体资本充足；债权融资方面主要通过银行渠道融资，同时通过发行金融债券满足中长期资金需求，融资成本有所下降；由于监管趋严，债券发行力度大幅下降。

金融租赁公司未来持续面临中长期融资渠道探索、租赁资产质量管理以及风险管控压力；行业转型成效有待观察；部分金融租赁公司未来将面临清理整顿、整合改革及股权结构优化。完整版行业分析详见[《2026年金融租赁行业分析》](#)。

五、管理与发展

公司建立了符合自身发展需求的公司治理架构以及相关经营制度；无股权质押及冻结情况，关联交易风险可控；建立并持续完善全面风险管理架构，整体风险管理运行情况良好；公司市场定位清晰，战略规划明确，借助农业银行的**品牌、渠道、资源优势**，形成符合自身特色的业务定位及核心竞争力。

公司为农业银行全资子公司，不设股东会，股东采用书面形式行使股东权利，不存在对外质押股权或冻结股权的情况。公司遵照相关法律法规的要求，按照“党委领导，董事会战略决策，管理层执行落实”的原则建立了由董事会、高级管理层构成的公司治理架构，并制定了相应的工作制度和议事规则。作为公司股东，农业银行通过委任公司董事和高级管理人员的方式参与公司管理。近年来，公司不断完善公司治理结构并加大内部控制管理水平，公司治理运行机制良好，其中2025年，公司推进监事会改革，同

年 11 月获监管批复并正式撤销监事会；2026 年，公司完成总裁人事调整，钱虹出任公司总裁一职，其任职资格已于 2026 年 5 月获得监管核准，钱虹曾任中国农业银行上海市分行党委委员、行长助理，上海市分行党委委员、副行长，农银金租党委委员、监事长等职务，具有丰富的金融从业经历，并对公司的经营管理较为熟悉。

关联交易方面，近年来，公司发生关联交易主体为农业银行及关联方控股子公司，发生的关联交易主要为向农业银行存入的货币资金以及向关联方借款。公司与关联方的交易均按照一般商业条款和正常业务程序进行，其定价原则和独立第三方交易一致，关联交易风险可控。截至 2025 年末，公司存入关联方货币资金余额 44.22 亿元，与关联方发生拆入资金 64.15 亿元，实现关联方利息收入 1.03 亿元，利息支出 1.32 亿元，公司关联交易金额占同类交易金额的比例不大。

风险管理方面，公司成立以来，在借鉴股东农业银行风险管理理念与技术的基础上，通过租赁业务实践经验，建立了适应公司自身业务发展的风险管理组织架构和内控体系，倡导和建设“依法合规、审慎稳健、激励相容、创造价值”的风险管理文化。公司的信用风险管理流程包括信用风险识别、信用风险计量与评估、信用风险监测与报告、信用风险控制等。近年来，公司致力于积极的信用风险组合管理，关注不同类型信用风险间的相互关系，统一计量整体信用风险，将公司整体信用风险控制在风险容忍度以内。具体来看，影响公司信用风险的要素包括国家、地区、行业、集团、客户、租赁或交易的具体方式等，公司重视信用风险在上述维度的集中情况，逐步建立包括集团及单一客户授信制度、行业租赁政策、地区租赁政策、业务授权制度等在内的信用风险限额体系；采取组合观点识别信用风险，对单一租赁或交易，考虑承租人或交易对手与风险缓释工具之间的相关性，对公司整体风险，考虑具有不同风险特征的业务之间的相关性；定期编写信用风险管理报告，定期报送董事会、风险管理委员会和高级管理层；采用多种信用风险控制手段规避、降低、分散或承受信用风险，包括对租赁或交易实行集中审查审批，进一步规范本公司租赁业务审批程序，建立项目评审委员会委员考核机制等。针对流动性风险，公司运用多种方法和技术计量分析净融资需求，结合发展战略、经营战略等对风险计量指标体系和风险限额及时调整，并通过建立流动性风险预警和监控机制等方式确保流动性处于合理水平。针对市场风险，公司逐步建立有效的管理信息平台，在数据支持下应用多种量化模型对比评估目标合约交易过程中的市场风险相关指标，并逐步建立市场风险监测分析体系、市场风险限额体系、市场风险管理报告体系等，定期反映公司市场风险情况，建立对冲机制、压力测试和应急处理机制等管理市场风险。针对操作风险，公司定期对整体操作风险状况和关键风险点进行分析，并形成分析报告；相关业务部门定期分析操作风险状况，制订缓释操作风险的具体措施，识别和讨论主要风险。

发展战略方面，作为农业银行全资子公司及综合化经营平台的重要组成部分，公司根据农业银行要求及自身发展需要，结合宏观经济发展以及国家政策导向持续对展业方向进行优化调整，制定未来发展规划。“十五五”时期，公司以提升党建和公司治理水平为核心，以加快智慧租赁建设、提升专业经营能力为抓手，以优化风险管理体系、提高内部控制有效性、建设高素质专业化干部队伍为基石，增强客户多元服务能力，实现向资产管理阶段转型的目标，进一步提高市场竞争力和集团贡献度。针对发展规划，公司制定了以下发展目标：一、市场竞争力更强。紧扣“十五五”时期国家重大战略部署，“三农”普惠租赁业务特色更加凸显，航空航运租赁市场竞争力明显增强，绿色租赁业务领先优势持续巩固，科创制造租赁业务在重点行业领先同业。效益和质量指标居可比同业领先水平，规模指标与可比同业的差距逐步缩小。二、集团贡献度更高。“根据地”营销模式不断深化，与重点区域分支行建立稳固合作关系，行司联动服务重点区域的成效不断提升；拓展基石性战略性客户，建立稳固的客户基础，有效融入母行客户体系；盈利能力持续增强，集团财务贡献稳步提升；行司联动不断深入，有效增强集团综合金融服务能力。三、基础管理更优。政策、制度、流程与系统等优化建设目标基本实现，能较好地适配和支持转型发展；构建专业与区域深度融合、协同创新的营销架构；建成高素质专业化干部队伍。从近年的发展情况来看，公司能够对重点目标客户群体进行展业，整体战略规划实施情况良好，但宏观经济增长放缓和金融监管环境趋严下，公司未来运营和战略的实现情况需保持关注。

六、经营分析

1 经营概况

公司依托于农业银行的业务资源和渠道优势，租赁业务规模保持增长，业务模式以融资租赁业务为主，其中直租业务占比处于行业较高水平，业务转型持续推进，租赁业务已形成以科创制造、航空航运、新能源及“三农”等领域为核心的业务布局；公司租赁业务行业分布集中于交通运输、仓储和邮政业以及电力行业，区域分布较为分散。

公司股东农业银行作为国有大型商业银行之一，具有广泛的客户资源、成熟的渠道布局以及具有竞争力的品牌效应，为公司租赁业务在目标市场及客户群体的有效拓展奠定了基础。公司以“三农”、新能源、航空航运以及科创制造等板块作为租赁业务发展的重心，并在实际经营中结合外部经济发展趋势及产业政策变化，对业务结构进行及时调整和优化。作为农业银行全资子公司，公司依托母行在业务资源、渠道架设及品牌等方面的优势，依靠银行系租赁公司的融资便利以及对银行风险管理体系的有效

借鉴，形成了具有自身特点的业务模式和风险控制体系，建立了专业化租赁业务团队，并在展业中提升租赁业务团队的行业专业技术水平。公司在银行系金融租赁公司中规模处于中等水平，业务拓展主要依托母行优势，充分利用母行的资源，加强行司业务联动，客户结构仍以大型企业以及国有企业客户为主，得益于母行的支持及业务转型的较好成效以及清晰的市场定位，公司业务规模保持增长。

租赁模式方面，融资租赁业务为公司主要业务，包括售后回租和直租，另有少部分经营性租赁业务。近年来，公司租赁业务规模整体保持增长，其中根据监管要求优化业务模式，直租业务占比保持在较高水平，直租业务主要聚焦于国家战略新兴产业和实体经济的核心领域；主要受业务结构转型以及同业竞争压力加大影响，公司融资租赁规模略有收缩；投放经营租赁资产力度有所加大，经营租赁的业务范围覆盖传统飞机项目及工程机械、光伏组件等新增领域，经营性租赁的占比持续提升（见图表 2）。

图表 2 • 租赁业务概况

项目	金额（亿元）			占比（%）		
	2023 年末	2024 年末	2025 年末	2023 年末	2024 年末	2025 年末
融资租赁资产余额	886.92	880.64	872.83	87.53	86.40	82.76
经营租赁资产余额	126.32	138.62	181.76	12.47	13.60	17.24
租赁资产合计	1013.24	1019.26	1054.59	100.00	100.00	100.00
直租业务租赁资产余额/租赁资产余额（%）	--	--	--	36.64	37.45	36.26

注：表格中租赁资产规模为公司提供数据，与审计数据存在差异；本报告中部分合计数与各相加数之和在尾数上存在差异，系四舍五入造成，下同
 资料来源：联合资信根据公司提供的资料整理

从行业分布来看，公司业务重点分布于高铁、轨道交通、地铁及飞机等领域，因此交通运输业为融资租赁资产主要集中行业，同时公司对光伏、风能等新能源及城市公用设施租赁业务拓展力度较大，其电力、热力、燃气及水生产和供应业的投放占比亦处于较高水平。近年来，公司业务聚焦于“三农”、航空航运、新能源、科创制造等重点领域，重点营销并拓展相关行业优质客户，加大对新兴制造产业、“三农”普惠等业务投入力度，制造业及农、林、牧、渔业相关租赁资产占比均有所提升（见图表 3）。

图表 3 • 融资租赁资产前五大行业分布情况

2023 年末		2024 年末		2025 年末	
行业	占比	行业	占比	行业	占比
交通运输、仓储和邮政业	56.52%	交通运输、仓储和邮政业	56.03%	交通运输、仓储和邮政业	56.08%
电力、热力、燃气及水的生产和供应业	38.68%	电力、热力、燃气及水的生产和供应业	37.27%	电力、热力、燃气及水的生产和供应业	34.87%
信息传输、软件和信息技术服务业	1.17%	制造业	2.31%	制造业	3.99%
科学研究和技术服务业	1.10%	科学研究和技术服务业	1.42%	农、林、牧、渔业	1.41%
制造业	0.85%	建筑业	0.92%	科学研究和技术服务业	1.20%
合计	98.32%	合计	97.95%	合计	97.55%

资料来源：联合资信根据公司审计报告整理

从区域分布来看，公司重点拓展“长三角”“京津冀”“珠三角”及省会城市业务，租赁业务投放在华东和华北地区占比相对较高，主要涉及航空产业、科创制造等领域；近年来，在行业投放持续转型优化影响下，公司租赁资产区域分布比重略有变化，西北区域资产占比有所下降，华南区域占比有所上升，但整体业务区域分布仍相对均衡（见图表 4）。

图表 4 • 融资租赁资产区域分布情况

地区	2023 年末	2024 年末	2025 年末
华东	28.83%	30.00%	31.27%
华北	18.20%	17.71%	18.84%
西北	14.00%	10.95%	9.07%
华南	12.84%	14.93%	15.35%
华中	10.82%	8.58%	7.57%
西南	9.46%	10.10%	10.68%
东北	4.25%	3.83%	3.73%

海外及其他	1.60%	3.90%	3.49%
合计	100.00%	100.00%	100.00%

资料来源：联合资信根据公司审计报告整理

2 业务经营分析

公司业务主要集中在科创造租赁业务、航空航运租赁业务、新能源租赁和“三农”租赁四大领域。公司根据国家经济发展战略，助推经济转型升级，促进实体经济发展，但在同业竞争压力不断加大以及业务结构调整下，租赁资产规模保持增长但增幅有限；公司对业务拓展和投放方向略有调整，主要加大对新兴基础设施建设、航运领域以及三农领域的业务拓展和投放，同时规避不符合监管要求的构筑物及融资平台类业务的拓展或投放。

公司持续推进绿色金融业务发展，坚持“绿色租赁”理念，围绕“效率、效益、环保、资源消耗和社会管理”五大类绿色指标，发挥“融物+融资”双重优势，在新能源领域、基础设施建设运营领域、绿色交通领域持续发力，助力实体经济实现绿色转型发展；出台《农银金融租赁有限公司绿色金融债券管理办法》等制度，持续健全完善公司绿色金融体系机制。2025年，公司投放绿色租赁项目141.78亿元，占比58.94%。截至2025年末，公司绿色租赁资产余额658.25亿元，占租赁资产总额的62.42%，业务板块包括新能源发电、信息基础设施、绿色交通等。

（1）科创造租赁领域

公司业务转型向科创造业务领域靠拢，股东农业银行客户资源和融资便利为业务的持续发展奠定了良好的基础；传统基础设施建设租赁业务有所收缩，需关注业务转型对未来业务发展带来的影响。

公司科创造租赁板块包括基础设施建设租赁业务及新兴科创造相关租赁业务。基础设施建设方面，在国家加速产业结构升级、推动民生质量改善的大背景下，公司选择城市基础设施行业作为重点拓展领域，同时建立严格的项目准入与业务管控机制，拒绝准入不符合国家环保、能耗、技术及安全等标准的客户，并严格控制“两高一剩”行业租赁投放，近年来公司不再新增传统基础设施建设租赁业务，存量不符合监管要求的业务到期不再续作，涉及构筑物租赁业务规模不断压降，传统构筑物业务余额占租赁资产总额的比重已处于5%以下。另一方面，公司围绕“科技强国”战略导向，并结合租赁产品特性与自身经营实际情况，重点推进数字经济、集成电路、绿色节能改造、产业链经济和具身智能等科创造租赁业务发展，致力行业研究与项目推动共同突破，受区域产业聚焦影响，公司投放的上述科创造租赁业务主要集中在京津冀、长三角、大湾区和成渝经济圈四大区域。近年来，公司大力支持新质生产力发展，加大新兴产业的投放力度，但受传统基础设施建设租赁业务收缩影响，科创造领域整体业务余额变化不大，需关注相关业务转型对公司整体租赁业务发展带来的影响。截至2025年末，公司科创造相关业务规模321.96亿元，占租赁业务总额的30.53%。

（2）航空航运租赁领域

公司形成了具有自身特色的航空航运租赁业务模式，航空航运租赁客户财务实力较强；航运业务的拓展力度较大，航运业务发展较快；航空租赁业务保持较好发展，但考虑航空租赁业务发展与宏观经济环境联系较为紧密，且具有项目储备周期长及业务延迟交付的行业特性，未来业务发展情况仍需关注。

公司航空业务部负责飞机租赁业务，航运业务团队负责船舶租赁业务，业务团队拥有来自金融、航空公司、租赁公司等行业的资深专业人士，专业背景涵盖商务、法律、技术、财务等多个方面，专业性强，且经验丰富。公司从飞机购买、引进、租赁、维护管理、出售等飞机使用全周期为客户提供专业的咨询和技术服务。

航空租赁为公司传统的租赁业务领域，公司依托股东在客户资源及资金方面的强大支持，持续开拓飞机租赁业务，其中开展的航空业务以融资性租赁业务为主。公司航空租赁业务目标客户群体主要集中在国内大型航空公司及地方国有资产持股企业；在同行业竞争压力增大下，开始拓展优质民营航司的合作，向民用航空领域的各类航空企业提供航空器材和设施的融资租赁服务，同时向客、货运航空公司提供国际主流飞机的经营租赁服务。近年来，公司支持中国航空事业发展，服务国家战略，推动国产飞机制造产业加快发展，公司的国产飞机订单数、交付量及客户数均处于行业领先地位，境内航空业务发展较好；此外，持续引进技术新、能耗低、排放少的新型飞机，助力航空业节能减排和技术升级，亦与波音、空客等国际知名制造商保持良好的合作关系。得益于上述措施的实施，公司航空租赁业务投放规模和年末余额均呈上升趋势；另一方面，航空业经营受外部宏观经济影响较大，同时航空租赁业务从业务洽谈至完成投放的滞后性较强，存量项目储备情况对业务发展亦有所影响，航空业发展以及存量项目储备情况仍需关注。截至2025年末，农银金租航空租赁业务余额303.16亿元，较上年末增长约6%，占租赁业务总额的28.75%；已经累计向客户交付206架飞机，存量在租飞机157架，发动机24台。

公司将航运租赁业务提升至战略高度，于 2024 年成立专业的航运业务团队促进相关业务发展，不断强化行业深度研究和市场精准研判，动态优化业务策略，创新业务模式并拓展优质航运客户，航运租赁业务的投放力度明显加大。公司开展的航运业务以融资性租赁业务为主，已形成覆盖集装箱、油轮、散货船和气体船等多种船型的现代化船队，持有和在建船舶 37 艘，客户群体涵盖航运央企及国内头部民营航运企业；截至 2025 年末，农银金租航运租赁业务余额 54.18 亿元，较上年末增长约 20%，业务规模占租赁业务总额的 5.14%。

(3) 新能源租赁领域

公司新能源租赁业务定位明确，业务条线模式不断创新，重点发展领域符合国家发展战略；但在同业竞争压力加大背景下，需关注未来业务展业压力。

公司按照“风险可控、商业可持续、有效服务农业银行集团”的总体发展要求，通过“经租+直租”重点支持新能源“大基地+大电网”建设、“分布式+微电网”建设，大力拓展新能源车辆、储能、动力电池氢能源等重点领域，同时创新行司合作模式，服务于节能环保产业、绿色农业及传统行业的绿色转型。公司重点合作的客户包括五大电力集团、电网及核电集团等一批优质龙头企业。

近年来，公司持续创新新能源租赁业务模式以促进业务发展，投放的业务以经营性租赁业务为主；但受同业竞争压力加剧影响，其展业面临一定压力，同时由于公司存量客户多为资质较好的行业龙头企业，与其他金融机构的目标客户亦有所重叠，在业务提前还款压力下，新能源领域的租赁资产余额有所下降，未来业务发展变化情况仍需保持关注。截至 2025 年末，公司新能源领域租赁业务余额 184.87 亿元，占租赁业务总额的 17.53%。

(4) “三农”租赁领域

公司“三农”租赁业务范围持续拓展，增强对县域经济扶持力度有利于提升自身社会责任履行能力，业务规模实现较快增长。

公司“三农”租赁业务以县域的分布式光伏为主。近年来，公司持续丰富业务布局，加大对农业机械、远洋渔业、冷链物流与县域旅游等领域的支持力度，研发落地“农机 e 租”等普惠租赁产品，种业振兴和远洋渔业等板块业务均实现增长；同时，受银行业自律机制管控影响，银行机构对分布式光伏的信贷投放趋于收紧，行业市场竞争压力有所缓解，为公司光伏租赁业务创造良好发展空间，其业务规模有所增长。在上述因素综合影响下，公司“三农”租赁业务规模实现较快增长。截至 2025 年末，公司“三农”租赁资产余额 187.49 亿元，较上年末增长约 50%，占租赁业务总额的 17.78%。

七、财务分析

公司提供了 2023—2025 年度合并财务报表，毕马威华振会计师事务所（特殊普通合伙）对上述财务报表进行了审计，并出具了标准无保留意见的审计报告。合并范围方面，截至 2025 年末，公司将 122 家经营飞机租赁及其他租赁的直属子公司及项目公司纳入合并范围，合并范围的变化不影响财务数据的可比性。

1 资产质量

公司资产规模在租赁业务发展推动下保持增长但增速放缓，资产结构有所优化，经营租赁资产占比持续提升，融资租赁资产占比有所下降，仍是公司主要的资产类别；不良融资租赁资产率控制在较低水平，融资租赁资产质量仍较好，拨备水平充足，但重组资产规模较大，未来资产质量变化情况仍需保持关注。

近年来，伴随着市场利差持续收窄，公司业务重心逐步向经营租赁业务倾斜，经营租赁资产规模及占比持续增长，有效带动总资产规模增长，而受市场竞争激烈影响，融资租赁资产业务发展面临压力，其占资产总额的比重持续下降，2025 年，公司融资租赁资产规模有所回落，导致整体资产增速有所放缓。（见图表 5）。

图表 5 · 资产结构

项目	金额（亿元）			占比（%）			较上年末增长率（%）	
	2023 年末	2024 年末	2025 年末	2023 年末	2024 年末	2025 年末	2024 年末	2025 年末
货币资金	38.14	102.95	84.19	3.68	9.26	7.48	169.89	-18.22
融资租赁资产净额*	807.63	827.21	815.74	77.88	74.40	72.45	2.42	-1.39
经营租赁资产净额	125.89	138.40	181.67	12.14	12.45	16.14	9.93	31.27

其他类资产	65.38	43.31	44.34	6.30	3.90	3.94	-33.75	2.38
资产合计	1037.05	1111.86	1125.94	100.00	100.00	100.00	7.21	1.27

注：货币资金含存放中央银行款项、融资租赁资产（对应的审计报告科目为应收租赁款）含应收融资租赁款及应收售后回租款；2024 年经营租赁资产含持有待售资产
 资料来源：联合资信根据公司审计报告整理

融资租赁资产仍是公司主要的资产类别之一。公司凭借自身的专业化水平提升及母行的渠道和品牌优势拓展融资租赁业务，但在市场竞争日趋激烈的背景下，其规模增长面临压力。截至 2025 年末，公司融资租赁资产净额 815.74 亿元，占资产总额的 72.45%，其中被抵质押的应收融资租赁款净额 24.72 亿元，占比不高。从期限分布来看，公司融资租赁集中在航空航运、基础设施建设等长周期板块，项目本身存续期限偏长，近年来公司应收融资租赁款的到期期限在 3 年以上的项目占比持续下降但仍处较高水平，需关注对资产负债期限错配方面的影响（见图表 6）。

图表 6 • 应收融资租赁款到期日分布情况

期限	2023 年末	2024 年末	2025 年末
1 年以内	13.25%	13.80%	15.44%
1 至 2 年	13.39%	14.06%	15.75%
2 至 3 年	13.25%	14.11%	13.66%
3 年以上	60.11%	58.03%	55.16%
合计	100.00%	100.00%	100.00%

资料来源：联合资信根据公司审计报告整理

从客户集中度情况来看，公司前十大客户以国内大型航空公司以及国有轨道交通集团公司为主，其资本实力较强且经营情况较好，所涉及行业分布在交通运输、仓储和邮政业领域，相关业务风险可控；但由于客户资质良好，单笔租赁金额普遍较高，导致公司整体客户集中度水平亦相对较高，2025 年末，公司前十大客户租赁款余额占资本净额的比例为 158.33%；单一集团客户融资集中度亦接近监管限额，交易对手为中国国家铁路集团有限公司，项目风险可控（见图表 7）。

图表 7 • 融资租赁业务客户集中度情况

项目	2023 年末	2024 年末	2025 年末
单一客户融资集中度（%）	21.14	24.73	27.51
单一集团客户融资集中度（%）	41.23	32.35	45.16

资料来源：联合资信根据公司提供资料整理

公司将本息逾期 90 天以上的资产划入不良，其余逾期资产及曾发生欠息的资产划入关注类，同时，公司对于现金流周转困难的企业多提供重组方案支持，并明确重组资产的分类标准，对多次重组或重组后再次逾期的资产划入不良，对处于重组观察期且企业经营正常的业务划分至关注类。近年来，公司不良融资租赁资产主要为存量的风险项目，涉及道路运输业及电力等行业，得益于早年融资平台业务已基本出清，新增不良风险相对可控；但另一方面，在宏观经济环境低速运行以及地方财政收支压力加大背景下，部分存量客户仍面临短期现金流周转困难问题，关注类租赁资产的规模及占比有所提升，项目后期管理压力仍较大。具体来看，2023—2024 年，公司对逾期项目进行了展期重组，逾期资产规模及占比均下降明显，但出于审慎角度考虑，相关项目仍划分为关注类资产，同时部分项目受地方政府欠款导致现金流承压，公司提前纳入关注类项目管理，关注类资产的规模及占比整体有所提升，不良租赁资产规模及占比变化不大；2025 年，受电力市场化交易波动、政府补贴节奏变化影响，公司部分新能源项目陆续出现短期逾期、偶尔欠息等情况，导致关注类资产及占比提升，但在存量风险资产的化解处置下，公司不良融资租赁资产规模及占比有所回落。2023—2025 年，公司全年处置不良融资租赁资产分别为 5.05 亿元、0.31 亿元及 1.46 亿元，其中主要处置手段为清收，分别清收 4.75 亿元、0.01 亿元及 1.46 亿元，此外 2023 与 2024 年，公司各重组上调不良融资租赁资产 0.30 亿元。得益于对存量资产的有效管理以及对风险资产的清收处置，公司不良融资租赁资产占比仍控制在相对较低水平，但考虑公司重组资产规模偏高，相关项目的租金回收对地方财政资金的依赖度较大，仍需关注未来资产质量下行压力，截至 2025 年末，公司开展的重组资产规模为 18.28 亿元，其中关注类资产规模 9.74 亿元，不良类资产 8.54 亿元。从拨备覆盖水平来看，自 2023 年以来，由于存量融资平台业务出清以及新增不良风险相对可控，公司拨备计提力度不大，融资租赁资产拨备余额变化较小，其拨备覆盖水平随着不良融资租赁资产余额变化而有所波动，但拨备相对充足。

图表 8 • 融资租赁资产五级分类情况

项目	金额（亿元）			占比（%）		
	2023 年末	2024 年末	2025 年末	2023 年末	2024 年末	2025 年末
正常类	872.29	860.67	852.50	98.35	97.73	97.67
关注类	5.48	9.87	11.35	0.62	1.12	1.30
次级类	4.49	1.18	0.00	0.51	0.13	0.00
可疑类	4.52	4.25	3.98	0.51	0.48	0.46
损失类	0.13	4.66	5.00	0.01	0.53	0.57
合计	886.92	880.64	872.83	100.00	100.00	100.00
不良融资租赁资产	9.14	10.10	8.98	1.03	1.15	1.03
逾期融资租赁资产	9.14	4.89	4.90	1.03	0.56	0.56
拨备覆盖不良融资租赁资产率	--	--	--	273.48	253.05	289.07
融资租赁资产拨备率	--	--	--	2.82	2.90	2.97

资料来源：联合资信根据公司提供资料整理

公司持有的固定资产主要为经营租赁租出资产，其中主要为经营租赁飞机。近年来，公司持续拓展航空板块租赁业务，当年飞机经营租赁资产规模实现较好增长，经营租赁资产规模增速较快；截至 2025 年末，公司固定资产净额 187.60 亿元，其中经营租赁租出资产净额 181.67 亿元，用于抵质押借款而使用受限的经营租赁资产规模为 34.17 亿元。公司对经营租赁飞机资产折旧采用年限平均法，折旧年限为 20~25 年，年折旧率为 4%~5%；截至 2025 年末，公司对经营租赁租出资产的累计折旧为 34.59 亿元，减值准备余额 0.22 亿元。

公司出于流动性考虑储备一定规模的货币资金，其中部分货币资金因用于担保而使用权受限，2025 年用于担保的货币资金余额为 38.78 亿元，主要为获取拆入资金而存放的保证金。公司其他类资产主要包括预付租赁项目款、其他类型固定资产、其他债权投资、递延所得税资产等。近年来，公司其他类资产规模主要受预付租赁项目款金额变化影响而有所波动，预付账款账龄主要在 1 年以内。

2 负债结构及流动性

公司负债规模保持增长但增速放缓，融资渠道通畅，负债来源多元，考虑到租赁行业特征因素，资产负债期限错配问题仍然存在；股东对公司流动性支持的承诺有助于降低其面临的流动性风险。

公司资金来源主要为拆入资金及发行债券。近年来，受业务规模扩张节奏放缓影响，公司负债规模保持增长，但增速有所回落（见图表 9）。

图表 9 • 负债结构

项目	金额（亿元）			占比（%）			较上年末增长率（%）	
	2023 年末	2024 年末	2025 年末	2023 年末	2024 年末	2025 年末	2024 年末	2025 年末
应付债券	55.33	80.94	80.99	6.05	8.25	8.21	46.28	0.06
拆入资金	840.48	884.61	875.00	91.92	90.15	88.65	5.25	-1.09
其他类负债	18.53	15.67	31.04	2.03	1.60	3.14	-15.41	98.04
负债合计	914.34	981.23	987.03	100.00	100.00	100.00	7.31	0.59

资料来源：联合资信根据公司审计报告整理

拆入资金是公司最主要的资金来源。为支持租赁业务发展，公司保持较大的借款力度。从借款担保方式来看，截至 2025 年末，公司信用借款余额为 740.97 亿元，占借款总额的 84.68%，其余为附担保物的借款。公司拓展同业机构授信，提高融资渠道的市场化运作水平，截至 2025 年末，公司合作金融机构数量为 126 家，以国股大型银行为主，授信总额达 3040.23 亿元，未使用额度 2078.86 亿元，占授信总额的 68.38%，其中农业银行及农银理财有限责任公司对公司授信额度合计为 300.00 亿元；相关金融机构提供的授信额度充足，且剩余授信额度占比高。此外，公司于 2024 年兑付了 25.00 亿元的三年期金融债，当年续发 50 亿元三年期金融债，中长期融资渠道较为通畅；应付债券余额较 2023 年明显增长。

公司其他类负债主要包括应付票据、长期应付款、收到的维修储备金以及预收账款等，相关规模及占比较小。截至 2025 年末，公司应付票据余额 8.73 亿元，全部为一年内到期的银行承兑汇票；长期应付款余额 6.96 亿元，为收取的租赁保证金，剩余期限以 3 年以上为主；收到的维修储备金 5.63 亿元，预收账款余额 3.95 亿元。

公司流动性指标处于较好水平，其中 2024 年，由于货币资金规模明显增加等因素影响，公司当年流动性比例提升明显，2025 年流动性比例有所回落但仍处较高水平，资产端业务发展对负债端资金需求较高，资产负债率持续在较高水平（见图表 10）。受租赁行业特征影响，公司租赁资产期限主要集中在 3 年及以上，而负债端拆入资金占比较高，以期限 1 年及以内负债为主，面临一定的资产负债期限错配情况，但公司融资渠道保持畅通，并将通过持续发行中长期债券改善负债结构。同时公司章程中规定，股东在公司出现支付困难时，给予流动性支持，上述因素有助于公司保持良好的流动性水平。

图表 10 • 杠杆与流动性指标

项目	2023 年末	2024 年末	2025 年末
流动性比例 (%)	51.85	825.02	75.59
资产负债率 (%)	88.17	88.25	87.66

资料来源：联合资信根据公司审计报告及提供资料整理

3 经营效率与盈利能力

近年来，受减值损失计提规模增加影响，公司营业净支出水平不断增长；利息净收入呈下行趋势，2025 年受净经营租赁收入增长影响，带动营业净收入有所回升；公司整体净利润及相关收益率指标有所波动，未来盈利水平的变化情况需保持关注。

公司营业净收入主要为利息净收入及经营租赁净收入，其中利息收入主要来源于融资租赁业务利息收入，另有少量存放同业利息收入；利息支出主要为拆入资金和债券利息支出。融资租赁产品定价方面，公司通过自身定价体系，在考虑资金成本等因素的基础上进行差异化定价，近年来，在金融机构让利实体经济政策持续影响下，公司融资租赁资产收益率整体呈下降趋势，同时市场资金面整体宽松，负债融资成本亦同步下行；2023—2024 年，公司融资租赁利息收入小幅增长，但在负债规模较快增长拉动下，利息支出上升较快，导致利息净收入有所下降，2025 年，公司利息支出水平有所改善，但由于融资租赁业务规模增长承压，融资租赁利息收入随之缩减，整体利息净收入持续下滑。公司经营租赁净收入主要来源于租赁飞机资产的租金收入，随着多元化经营租赁项目的拓展，公司经营租赁收入保持增长，2023—2024 年，经营租出资产折旧增多压缩盈利空间，经营租赁净收入有所下滑，2025 年，经营租赁业务快速发展，叠加相关利息支出的下降，净经营租赁收入有所回升，对当年营业收入增长提供一定支撑。手续费及佣金净收入方面，在政策导向下，公司减少租赁服务手续费收取，手续费及佣金仍呈净亏损状态。

图表 11 • 收益指标

项目	2023 年	2024 年	2025 年
营业净收入 (亿元)	13.79	13.49	14.87
其中：利息净收入 (亿元)	8.49	7.85	7.43
净经营租赁收入 (亿元)	4.42	3.73	6.25
手续费及佣金净收入 (亿元)	-0.28	-0.32	-0.32
营业净支出 (亿元)	-0.74	2.89	3.11
其中：业务及管理费 (亿元)	1.69	1.76	1.72
信用/资产减值损失 (亿元)	-3.12	0.26	0.54
拨备前利润总额 (亿元)	11.40	10.87	12.31
净利润 (亿元)	11.02	7.84	8.53
利息支出/平均有息债务 (%)	2.62	2.59	1.98
成本收入比 (%)	12.22	13.05	11.59
拨备前资产收益率 (%)	1.22	1.01	1.10
平均资产收益率 (%)	1.18	0.73	0.76
平均净资产收益率 (%)	9.41	6.19	6.33

资料来源：联合资信根据公司审计报告及提供资料整理

公司营业净支出主要为信用减值损失和业务及管理费。2023—2024年，随着租赁业务规模扩大，公司各项成本支出有所增加，业务及管理费有所增长，加之营业收入下降影响，成本收入比有所提升，2025年，得益于成本管控能力的提升，公司业务及管理费支出及成本收入比均有所下降，成本管控能力有所提升。公司信用/资产减值损失主要源于应收租赁款的减值计提；2023年，公司由于清收处置融资租赁资产带来减值转回，从而导致当年营业支出为负；近年来，在融资租赁资产风险管控压力下，公司基于审慎经营考量，保持了一定减值准备计提力度，主要受以上减值损失计提变化影响，公司的营业支出水平增长较为明显。

从盈利情况来看，在营业净收入波动与营业净支出水平增长下，公司净利润水平及收益率指标整体均有所波动，未来盈利能力变化情况仍需关注。

与所选金租公司比较，受限于经营体量不大，公司营业收入和净利润规模相对较小；平均总资产收益率和加权平均净资产收益率低于所选公司，盈利表现相对一般。

图表 12 • 2025 年同行业公司盈利情况对比

对比指标	公司	招银金租	交银金租
营业净收入（亿元）	14.87	218.29	92.76
净利润（亿元）	8.53	44.07	45.94
平均资产收益率（%）	0.76	1.39	1.02
平均净资产收益率（%）	6.33	11.29	9.06

资料来源：联合资信根据公开年报整理

4 资本充足性

公司通过利润留存补充资本，资本保持充足水平。

公司依靠利润留存的方式来补充资本，未进行现金分红，随着净利润的积累，资本实现了一定的内生性增长。截至 2025 年末，公司所有者权益合计 138.91 亿元，其中实收资本 95.00 亿元、未分配利润 28.84 亿元、其余为一般风险准备、盈余公积等。

2023—2024 年，随着货币资金规模及占比的快速增长，叠加《商业银行资本管理办法》实施后中小企业风险暴露的风险权重下调影响，当年公司风险资产系数下降明显，风险加权资产规模亦有所下降，2025 年，公司风险资产总额及系数均有所回升，但在当年盈利提升下，资本净额实现较好增长。近年来，公司各项资本充足率指标均持续提升，资本处于充足水平（见图表 13）。此外，公司章程中规定，农业银行应在公司经营损失侵蚀资本时，及时补足公司资本金，这有助于公司资本保持充足水平。

图表 13 • 资本充足性指标

项目	2023 年末	2024 年末	2025 年末
资本净额（亿元）	135.17	142.49	151.03
一级资本净额（亿元）	122.48	130.41	138.62
核心一级资本净额（亿元）	122.48	130.41	138.62
风险加权资产总额（亿元）	1064.55	1020.56	1049.22
风险资产系数（%）	102.65	91.79	93.19
股东权益/资产总额（%）	11.83	11.75	12.34
资本充足率（%）	12.70	13.96	14.39
一级资本充足率（%）	11.51	12.78	13.21
核心一级资本充足率（%）	11.51	12.78	13.21
杠杆率（%）	11.81	11.73	12.32

资料来源：联合资信根据公司审计报告及提供资料整理

八、ESG 分析

公司践行绿色发展理念，积极履行社会责任，公司治理运行情况良好，内控制度完善。整体来看，目前公司 ESG 表现尚可，对其持续经营无负面影响。

环境方面，公司推进绿色金融业务发展，在行业内首次提出“绿色租赁”理念，制定了明确的绿色租赁发展战略，重点支持新能源、基础设施建设运营和绿色交通领域，并不断培养相关专业人员，助力实体经济实现绿色转型发展，绿色租赁业务规模占比较高。

社会责任方面，公司坚持服务国家战略、持续提升“三农”和实体经济金融服务质效，坚持回归租赁业务本源，体现了较好的社会责任担当；公司加大乡村全面振兴支持力度，在普惠农机租赁业务以及涉农冷链物流业务等领域取得了较好的发展。

农银金租的公司治理运行情况良好，内控水平逐渐提升，信息披露机制不断完善，全面风险管理机能有所强化，将可持续发展理念融入企业发展战略并贯穿于业务环节，ESG 管理不断加强。

九、外部支持

公司母行农业银行综合实力极强，同时能够在客户资源、营销渠道、风险管理、资本金补充等方面给予公司有力支持。

农业银行前身为农业合作银行，成立于 1951 年，是国有六大商业银行之一，总部设在北京。2009 年 1 月，农业银行整体改制为股份有限公司，2010 年 7 月，农业银行在上海证券交易所和香港联合交易所上市。中央汇金投资有限责任公司和财政部分别持有农业银行 40.03% 和 35.29% 的股权，中央汇金投资有限责任公司实际控制人为财政部。截至 2025 年末，农业银行普通股股本为 3499.83 亿股；主要控股子公司包括农银金租、农银人寿保险股份有限公司、农银财务有限公司、农银国际控股有限公司等 16 家公司。截至 2025 年末，农业银行资产总额 487846.74 亿元，其中发放贷款和垫款净额 261783.54 亿元；负债总额 455413.03 亿元，其中吸收存款 326499.47 亿元；股东权益 32433.71 亿元；2025 年，农业银行实现营业收入 7253.06 亿元，净利润 2920.03 亿元。农业银行综合财务实力极强，联合资信评估股份有限公司评定农业银行主体长期信用等级为 AAA_{pi}¹，评级展望为稳定。

公司是农业银行实施综合化经营战略的重要组成部分，共享农业银行的客户资源和营销渠道。成立以来，农业银行通过委派董事和高级管理人员的方式参与公司管理，并在业务合作、风险管理及资本补充等方面为公司经营发展提供支持；近年来，农业银行并未要求公司进行分红，以提升公司的资本内生能力；此外，公司章程规定，在公司出现支付困难时，股东应给予流动性支持；当经营损失侵蚀资本时，股东应及时补足资本金；综上，联合资信认为农业银行具有极强的支持能力，同时支持意愿强。

十、债券偿还风险分析

公司本期拟发行不超过人民币 20 亿元绿色金融债券。根据农银金融租赁有限公司 2026 年绿色金融债券（债券通）发行前评估认证报告，未发现本期绿色金融债券在拟投放绿色产业项目类别、绿色产业项目筛选和决策、募集资金使用和管理、拟投放绿色产业项目环境效益、信息披露和报告方面的内容在所有重大方面存在与《公告》《目录》和《中国绿色债券原则》（绿色债券标准委员会〔2022〕第 1 号）的要求不符合的情况。

联合资信认为，公司本期绿色金融债券，能够产生良好的环境、社会效益，同时拟募投项目总体环境和社会风险较小。根据本期债券的清偿顺序，本期债券本金和利息的清偿顺序等同于金融租赁公司未设定财产担保的一般负债，先于金融租赁公司股权资本，本期债券属于普通债权，公司破产清算时，在优先清偿破产费用和共益债务后，按《中华人民共和国企业破产法》规定的清算顺序清偿。截至本报告出具日，公司已发行且尚在存续期的金融债券 80.00 亿元。假设本期债券发行规模为 20.00 亿元，以 2025 年末财务数据为基础，公司经营活动现金流入量、股东权益、净利润对本期债券本金的保障倍数见图表 14。

图表 14 • 债券保障情况

项目	发行后	发行前
金融债券本金（亿元）	100.00	80.00
经营活动产生的现金流入量/金融债券本金（倍）	1.00	1.24
股东权益/金融债券本金（倍）	1.39	1.74
净利润/金融债券本金（倍）	0.09	0.11

资料来源：联合资信根据公司审计报告整理

从资产端来看，公司资产质量仍处于较好水平，拨备充足，能够较大程度保证租金的按期回收及稳定的经营性现金流入；受限资产占比不高，资产端流动性水平尚可。从负债端来看，考虑到公司与多家银行保有稳定授信，加之股东对其的流动性支持，公司

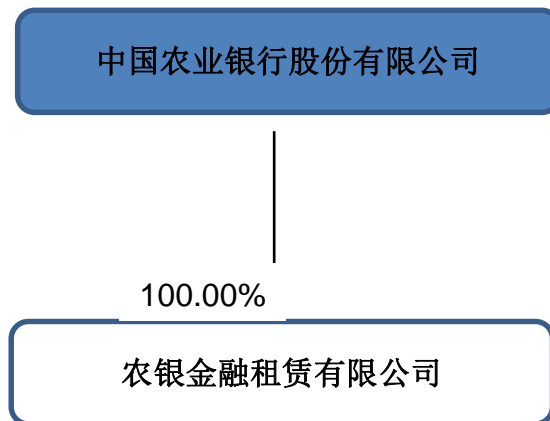
¹ 评级结果为主动评级结果（pi 代表主动评级），评级资料主要来源于公开信息，与委托评级相比，评级调查工作（可能无）和评级信息存在不充分等局限性。联合资信不对评级报告所记载内容的真实性、完整性、及时性作任何保证。主动评级结果和评级报告中记载的内容不应作为对任何投资行动的建议，联合资信不对因使用主动评级结果或主动评级报告中记载的内容所造成的任何损失承担任何责任

融资渠道通畅。整体看，本期债券发行对公司偿还能力影响不大；考虑到公司自身业务稳定，融资渠道通畅，加之农业银行对公司资金、流动性等方面的有力支持，能够为本期债券提供足额本金和利息，本期债券的违约概率极低。

十一、评级结论

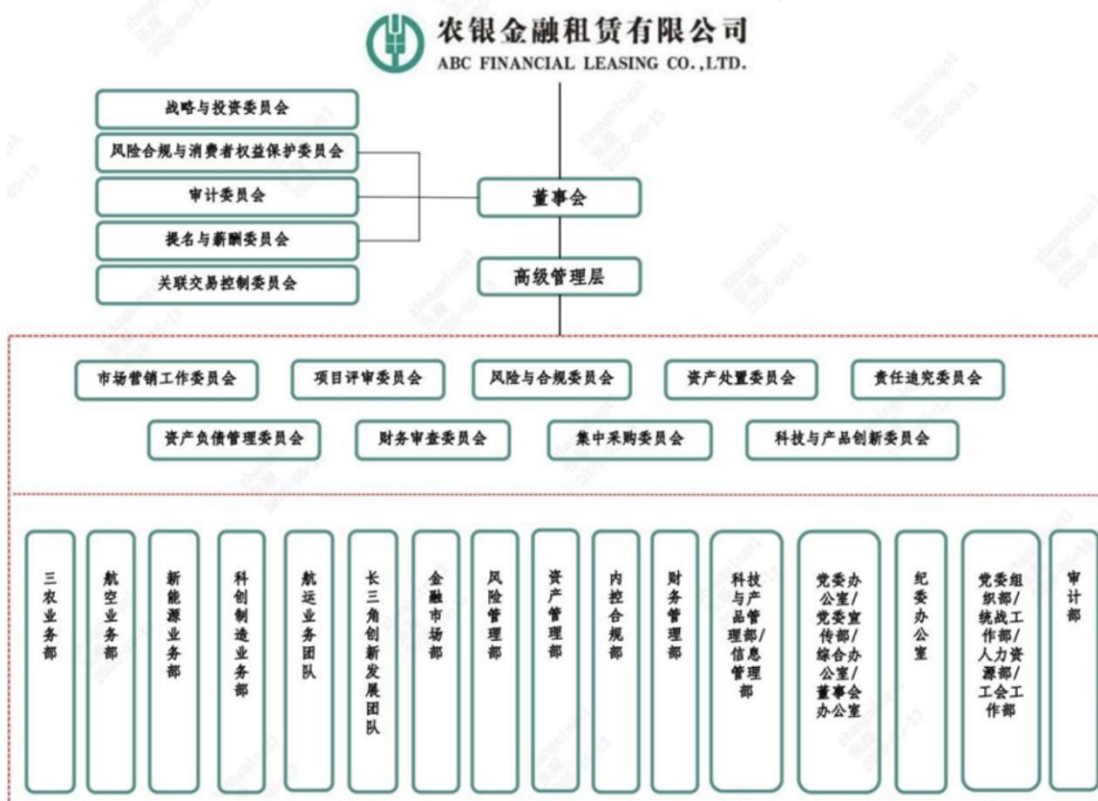
基于对公司经营风险、财务风险、外部支持及债项条款等方面的综合分析评估，联合资信确定公司主体长期信用等级为 AAA，本期债券信用等级为 AAA，评级展望为稳定。

附件 1-1 公司股权结构图（截至 2025 年末）



资料来源：联合资信根据公司提供资料整理

附件 1-2 公司组织架构图（截至 2025 年末）



资料来源：联合资信根据公司提供资料整理

附件 2 主要财务指标的计算公式

指标名称	计算公式
资产质量及拨备水平指标	
应收融资租赁款净额	应收融资租赁款余额-未实现融资收益-减值准备
不良融资租赁资产率	不良融资租赁资产余额/融资租赁资产余额
拨备覆盖不良融资租赁资产率	融资租赁资产损失准备余额/不良融资租赁资产余额×100%
融资租赁资产拨备率	融资租赁资产损失准备余额/融资租赁资产余额×100%
客户集中度指标	
单一客户融资集中度	最大单一客户融资余额/资本净额×100%
最大十家客户融资集中度	最大十家客户融资余额/资本净额×100%
单一集团客户融资集中度	最大单一集团客户融资余额/资本净额×100%
流动性指标	
流动性比例	流动性资产/流动性负债×100%
经营效率及盈利指标	
净利差	综合内部收益率-综合资金成本率
利息支出/平均有息债务	利息支出×2/（期初有息债务+期末有息债务）×100%
成本收入比	业务及管理费/营业净收入×100%
拨备前资产收益率	拨备前利润总额×2/（期初资产总额+期末资产总额）×100%
平均净资产收益率	净利润×2/（期初净资产总额+期末净资产总额）×100%
平均资产收益率	净利润×2/（期初资产总额+期末资产总额）×100%
资本充足性指标	
风险资产系数	风险加权资产总额/资产总额×100%
资本充足率	资本净额/各项风险加权资产×100%
核心一级资本充足率	核心一级资本净额/各项风险加权资产×100%
一级资本充足率	一级资本净额/各项风险加权资产×100%

附件 3-1 主体长期信用等级设置及含义

联合资信主体长期信用等级划分为三等九级，符号表示为：AAA、AA、A、BBB、BB、B、CCC、CC、C。除 AAA 级、CCC 级（含）以下等级外，每一个信用等级可用“+”“-”符号进行微调，表示略高或略低于本等级。

各信用等级符号代表了评级对象违约概率的高低和相对排序，信用等级由高到低反映了评级对象违约概率逐步增高，但不排除高信用等级评级对象违约的可能。

具体等级设置和含义如下表。

信用等级	含义
AAA	偿还债务的能力极强，基本不受不利经济环境的影响，违约概率极低
AA	偿还债务的能力很强，受不利经济环境的影响不大，违约概率很低
A	偿还债务能力较强，较易受不利经济环境的影响，违约概率较低
BBB	偿还债务能力一般，受不利经济环境影响较大，违约概率一般
BB	偿还债务能力较弱，受不利经济环境影响很大，违约概率较高
B	偿还债务的能力较大地依赖于良好的经济环境，违约概率很高
CCC	偿还债务的能力极度依赖于良好的经济环境，违约概率极高
CC	在破产或重组时可获得保护较小，基本不能保证偿还债务
C	不能偿还债务

附件 3-2 中长期债券信用等级设置及含义

联合资信中长期债券信用等级设置及含义同主体长期信用等级。

附件 3-3 评级展望设置及含义

评级展望是对信用等级未来一年左右变化方向和可能性的评价。评级展望通常分为正面、负面、稳定、发展中等四种。

评级展望	含义
正面	存在较多有利因素，未来信用等级调升的可能性较大
稳定	信用状况稳定，未来保持信用等级的可能性较大
负面	存在较多不利因素，未来信用等级调降的可能性较大
发展中	特殊事项的影响因素尚不能明确评估，未来信用等级可能调升、调降或维持

附件 3-4 主动评级长期信用等级设置及含义

联合资信主动评级长期信用等级划分为三等九级，符号表示为：AAA_{pi}、AA_{pi}、A_{pi}、BBB_{pi}、BB_{pi}、B_{pi}、CCC_{pi}、CC_{pi}、C_{pi}。除 AAA_{pi} 级、CCC_{pi} 级（含）以下等级外，每一个信用等级可用“+”“-”符号进行微调，表示略高或略低于本等级。

各信用等级符号代表了评级对象违约概率的高低和相对排序，信用等级由高到低反映了评级对象违约概率逐步增高，但不排除高信用等级评级对象违约的可能。

具体等级设置和含义如下表。

信用等级	含义
AAA _{pi}	偿还债务的能力极强，基本不受不利经济环境的影响，违约概率极低
AA _{pi}	偿还债务的能力很强，受不利经济环境的影响不大，违约概率很低
A _{pi}	偿还债务能力较强，较易受不利经济环境的影响，违约概率较低
BBB _{pi}	偿还债务能力一般，受不利经济环境影响较大，违约概率一般
BB _{pi}	偿还债务能力较弱，受不利经济环境影响很大，违约概率较高
B _{pi}	偿还债务的能力较大地依赖于良好的经济环境，违约概率很高
CCC _{pi}	偿还债务的能力极度依赖于良好的经济环境，违约概率极高
CC _{pi}	在破产或重组时可获得保护较小，基本不能保证偿还债务
C _{pi}	不能偿还债务

跟踪评级安排

根据相关监管法规和联合资信评估股份有限公司（以下简称“联合资信”）有关业务规范，联合资信将在本期债项信用评级有效期内持续进行跟踪评级，跟踪评级包括定期跟踪评级和不定期跟踪评级。

农银金融租赁有限公司（以下简称“公司”）应按联合资信跟踪评级资料清单的要求及时提供相关资料。联合资信将按照有关监管政策要求和委托评级合同约定在本期债项评级有效期内完成跟踪评级工作。

贵公司或本期债项如发生重大变化，或发生可能对贵公司或本期债项信用评级产生较大影响的重大事项，贵公司应及时通知联合资信并提供有关资料。

联合资信将密切关注贵公司的经营管理状况、外部经营环境及本期债项相关信息，如发现有重大变化，或出现可能对贵公司或本期债项信用评级产生较大影响的事项时，联合资信将进行必要的调查，及时进行分析，据实确认或调整信用评级结果，出具跟踪评级报告，并按监管政策要求和委托评级合同约定报送及披露跟踪评级报告和结果。

如贵公司不能及时提供跟踪评级资料，或者出现监管规定、委托评级合同约定的其他情形，联合资信可以终止或撤销评级。